

高原町の給与・定員管理等について

1 総括

(1) 人件費の状況（普通会計決算）

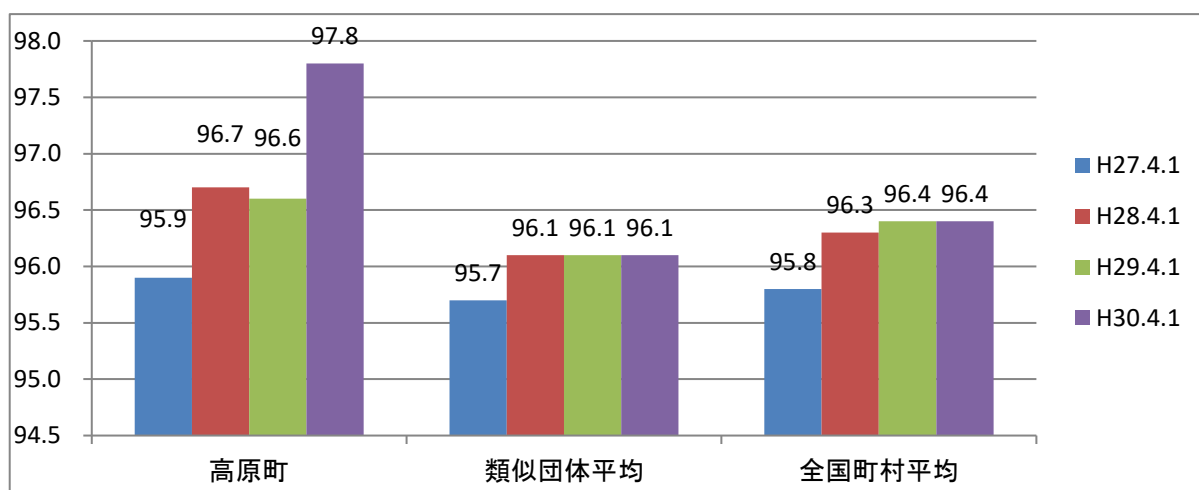
| 区分 | 住民基本台帳人口 (29年度末) | 歳出額 A | 実質収支 | 人件費 B | 人件費率 B/A | (参考) 28年度の人件費率 |
|------|---------------------|-----------------|--------------|---------------|-------------|-------------------|
| 29年度 | 人 9,464 | 千円 6,189,107 | 千円 98,608 | 千円 939,746 | % 15.2 | % 14.1 |

(2) 職員給与費の状況（普通会計決算）

| 区分 | 職員数 A | 給 与 費 | | | | 一人当たり 給与費 B/A | (参考)類似団体平均 一人当たり給与費 |
|------|----------|---------------|--------------|---------------|---------------|------------------|------------------------|
| | | 給料 | 職員手当 | 期末・勤勉手当 | 計 B | | |
| 29年度 | 人 105 | 千円 357,822 | 千円 66,326 | 千円 139,829 | 千円 563,977 | 千円 5,371 | 千円 5,631 |

- (注) 1 職員手当には退職手当を含まない。
2 職員数は平成29年4月1日現在の人数である。

(3) ラスパイレス指数の状況



- (注) 1 ラスパイレス指数とは、国家公務員の給与水準を100とした場合の地方公務員の給与水準を示す指数である。
2 類似団体平均とは、人口規模、産業構造が類似している団体のラスパイレス指数を単純平均したものである。
3 「参考値」は、国家公務員の時限的な（2年間）給与改定・臨時特例法による給与減額措置が無いとした場合の値である。

(4) 給与改定の状況

①月例給

※高原町は、人事委員会を設置していない団体のため記載しない。

②特別給

※高原町は、人事委員会を設置していない団体のため記載しない。

(5) 給与制度の総合的見直しの実施状況について

【概要】国の給与制度の総合的見直しにおいては、棒給表の水準の平均2%の引下げ及び地域手当の支給割合の見直し等に取り組むとされている。

①給料表の見直し

[実施 未実施]

実施内容（平均引下げ率、実施（実施予定）時期、経過措置の有無等具体的な内容（未実施の場合には、その理由）

（給料表の改定実施時期）平成27年4月1日

（内容）国の見直し内容を踏まえ、平均2%の引下げ。激変緩和のため、当分の間の経過措置（現給保障）を実施。

②地域手当の見直し

実施内容（国基準における場合の支給割合及び当該団体の支給割合）

(支給割合) 1級地の国基準20%に対し、高原町においても20%を支給。
 (実施時期) 平成27年4月1日より実施。段階的に支給割合を上げることとし、平成27年4月1日時点は18%、給与改定後は平成27年4月に遡及し20%、平成28年4月1日時点は20%を支給。

(1級地の参考)

| | 平成26年度の支給割合 | 平成27年度の支給割合 | | 平成28年度以降の支給割合 |
|------------|-------------|-------------|-------|---------------|
| | | 4月1日時点 | 遡及改定後 | |
| 国基準による支給割合 | 18% | 18% | 20% | 20% |
| 高原町の支給割合 | — | 18% | 20% | 20% |

③その他の見直し内容

| |
|--|
| 管理職員特別勤務手当及び単身赴任手当について、国と同様に見直しを実施。（平成27年4月1日実施） |
|--|

2 職員の平均給与月額、初任給等の状況

(1) 職員の平均年齢、平均給料月額及び平均給与月額の状況(平成30年4月1日現在)

①一般行政職

| 区分 | 平均年齢 | 平均給料月額 | 平均給与月額 | 平均給与月額 (国ベース) |
|------|--------|-----------|-----------|------------------|
| 高原町 | 38.3 歳 | 286,300 円 | 345,562 円 | 307,174 円 |
| 国 | 43.5 歳 | 329,845 円 | — 円 | 410,940 円 |
| 宮崎県 | 43.1 歳 | 327,050 円 | 413,909 円 | 369,953 円 |
| 類似団体 | 41.3 歳 | 301,998 円 | 347,512 円 | 332,402 円 |

②技能労務職

本町においては、平成24年度より技能労務職の職員は在職していません。

- (注) 1 「平均給料月額」とは、平成30年4月1日現在における各職種ごとの職員の基本給の平均である
 2 「平均給与月額」とは、給料月額と毎月支払われる扶養手当、地域手当、住居手当、時間外勤務手当などのすべての諸手当の額を合計したものであり、地方公務員給与実態調査において明らかにされているものである
 また、「平均給与月額(国比較ベース)」は、比較のため、国家公務員と同じベース(=時間外勤務手当等をおを除いたもの)で算出している。

(2) 職員の初任給の状況(平成30年4月1日現在)

| 区分 | | 高原町 | 宮崎県 | 国 |
|-------|-----|-----------|-----------|-----------|
| 一般行政職 | 大学卒 | 168,600 円 | 179,200 円 | 179,200 円 |
| | 高校卒 | 147,100 円 | 147,100 円 | 147,100 円 |

(3) 職員の経験年数別・学歴別平均給料月額の状況(平成30年4月1日現在)

| 区分 | | 経験年数10年 | 経験年数15年 | 経験年数20年 |
|-------|-----|-----------|-----------|-----------|
| 一般行政職 | 大学卒 | 252,900 円 | 301,800 円 | 340,700 円 |
| | 高校卒 | 217,100 円 | 259,700 円 | 309,700 円 |

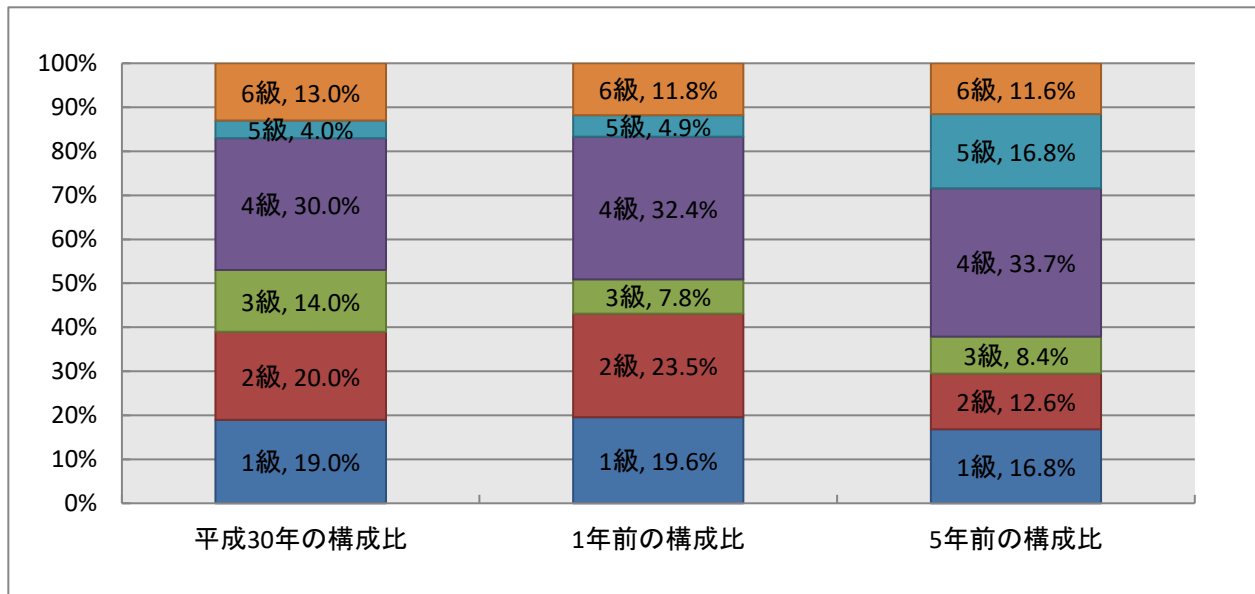
3 一般行政職の級別職員数等の状況

(1) 一般行政職の級別職員数の状況(平成30年4月1日現在)

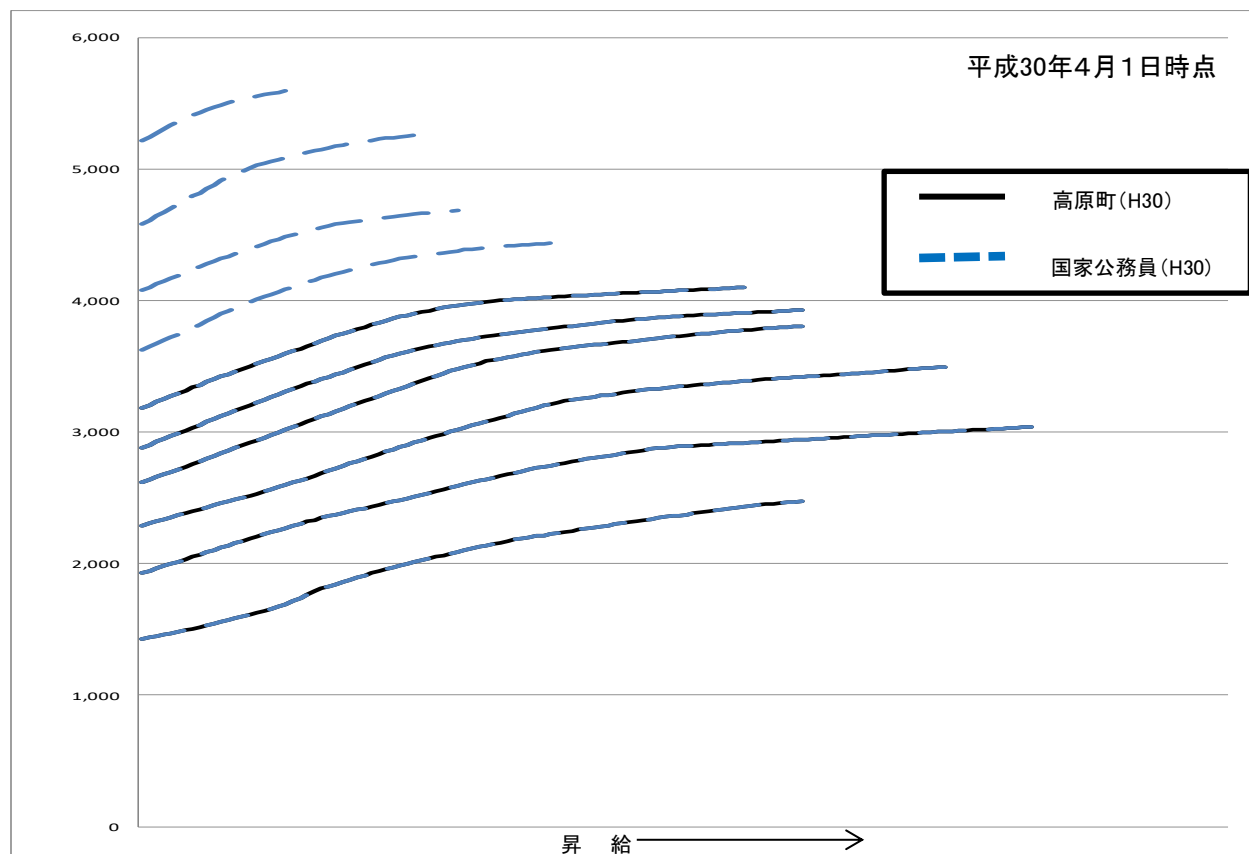
| 区分 | 標準的な職務内容 | 職員数 | 構成比 | 1号給の給料月額 | 最高号給の給料月額 |
|----|-----------|------|--------|----------|-----------|
| 1級 | 主事、技師 | 19人 | 19.0% | 144,100 | 247,600 |
| 2級 | 主任主事、主任技師 | 20人 | 20.0% | 194,000 | 304,200 |
| 3級 | 主査 | 14人 | 14.0% | 230,000 | 350,000 |
| 4級 | 係長、副主幹 | 30人 | 30.0% | 263,000 | 381,000 |
| 5級 | 課長補佐、主幹 | 4人 | 4.0% | 288,900 | 393,000 |
| 6級 | 課長、対策監 | 13人 | 13.0% | 319,200 | 410,200 |
| 計 | | 100人 | 100.0% | | |

(注) 1 高原町の給与条例に基づく給料表の級区分による職員数である。

2 標準的な職務内容とは、それぞれの級に該当する代表的な職務である。



(2) 国との給料表カーブ比較表(平成30年4月1日現在)



(2) 昇給への勤務成績の反映状況

高原町では、昇給への勤務実績の反映は行っていません。

4 職員の手当の状況

(1) 期末手当・勤勉手当

| 高 原 町 | 宮 崎 県 | 国 |
|---|---|---|
| 1人当たり平均支給額(29年度) 1,334 千円 | 1人当たり平均支給額(28年度) 1,619 千円 | — |
| (29年度支給割合) 期末手当 2.60 月分 勤勉手当 1.80 月分 (1.45) 月分 (0.80) 月分 | (29年度支給割合) 期末手当 2.60 月分 勤勉手当 1.80 月分 (1.45) 月分 (0.80) 月分 | (29年度支給割合) 期末手当 2.60 月分 勤勉手当 1.80 月分 (1.45) 月分 (0.80) 月分 |
| (加算措置の状況) ・役職加算 5% ~ 10% | (加算措置の状況) ・役職加算 5% ~ 20% ・管理職加算 10% ~ 25% | (加算措置の状況) ・役職加算 5% ~ 20% ・管理職加算 10% ~ 25% |

(注) () 内は、再任用職員に係る支給割合である。

【参考】 勤勉手当への勤務実績の反映状況 (一般行政職)

高原町では、勤勉手当への勤務実績の反映は行っていません。

(2) 退職手当(平成30年4月1日現在)

| 高 原 町 | | | 国 | | |
|---------------------------------|-----------|-------------|---------------------------------|-----------|-------------|
| 自己都合 | 勸奨・定年 | | 自己都合 | 勸奨・定年 | |
| 勤続20年 | 19.670 月分 | 24.58688 月分 | 勤続20年 | 20.445 月分 | 25.55625 月分 |
| 勤続25年 | 28.040 月分 | 33.2708 月分 | 勤続25年 | 29.145 月分 | 34.5825 月分 |
| 勤続35年 | 39.758 月分 | 47.71 月分 | 勤続35年 | 41.325 月分 | 49.59 月分 |
| 最高限度額 | 47.71 月分 | 47.71 月分 | 最高限度額 | 49.59 月分 | 49.59 月分 |
| その他の加算措置 定年前早期退職特例措置 3~45%加算 | | | その他の加算措置 定年前早期退職特例措置 2~45%加算 | | |
| 1人当たり平均支給額 | 15,548 千円 | | | | |

(注) 退職手当の1人当たり平均支給額は、平成28年度に退職した職員に支給された平均額である。

(3) 地域手当(平成30年4月1日現在)

| | | | |
|-------------------------|------|---------|-----------|
| 支給実績(28年度決算) | — 千円 | | |
| 支給職員1人当たり平均支給年額(29年度決算) | — 円 | | |
| 支給対象地域 | 支給率 | 支給対象職員数 | 国の制度(支給率) |
| 東京都のうち特別区 | — % | — 人 | — % |

(4) 特殊勤務手当(平成30年4月1日現在)

| | | | |
|-------------------------|----------|----------|---------------|
| 支給実績(29年度決算) | 3,896 千円 | | |
| 支給職員1人当たり平均支給年額(29年度決算) | 77,927 円 | | |
| 職員全体に占める手当支給職員の割合(29年度) | 28.2 % | | |
| 手当の種類(手当数) | 10 種類 | | |
| 手当の名称 | 主な支給対象職員 | 主な支給対象業務 | 左記職員に対する支給単価 |
| 滞納処分事務 | 業務従事者 | 税の滞納処分業務 | 1世帯 1,000 円 |
| 伝染病防疫事務 | 業務従事者 | 伝染病の防疫業務 | 日額 1,000 円 |
| 変死者の死体収容等 | 作業従事者 | 死体収容等業務 | (その都度定める) — 円 |
| 保健師事務 | 保健師 | 保健師資格業務 | 月額 2,000 円 |
| 税務課徴収事務 | 税徴収業務従事者 | 税徴収業務 | 月額 2,000 円 |
| レントゲン作業事務 | レントゲン技師 | レントゲン業務 | 月額 5,000 円 |
| 細菌検査事務 | 病院検査技師 | 細菌検査業務 | 月額 5,000 円 |
| 薬剤師特殊勤務事務 | 薬剤師 | 調剤業務 | 月額 70,000 円 |
| 理学療法士事務 | 理学療法士 | 理学療法業務 | 月額 2,000 円 |
| 病院看護事務 | 介護員、看護師等 | 介護、看護業務 | 月額 5,000 円 |

(5) 時間外勤務手当

| | |
|-------------------------|-----------|
| 支給実績(29年度決算) | 53,542 千円 |
| 支給職員1人当たり平均支給年額(29年度決算) | 357 千円 |
| 支給実績(28年度決算) | 48,397 千円 |
| 支給職員1人当たり平均支給年額(28年度決算) | 338 千円 |

(6) その他の手当 (平成30年4月1日現在)

| 手当名 | 内容及び支給単価 | 国の制度との異同 | 国の制度と異なる内容 | 支給実績(29年度決算) | 支給職員1人当たり平均支給年額(29年度実績) |
|-------|----------------------------|----------|------------|--------------|-------------------------|
| 扶養手当 | 配偶者 10,000 円 | 同じ | | 17,317 千円 | 円 213,787 |
| | その他 8,000 円 | | | | |
| | 特定期間加算 5,000 円 | | | | |
| 住居手当 | 借家等最高限度 27,000 円 | 同じ | | 10,590 千円 | 円 240,693 |
| | 職員の所有住宅 0 円 | | | | |
| 通勤手当 | 交通用具の使用距離に応じて2,000~31,600円 | 同じ | | 8,532 千円 | 円 69,363 |
| 管理職手当 | 課長職に給料月額8%または10% | 異なる | 支給割合による | 11,091 千円 | 616,143 円 |

5 特別職の報酬等の状況 (平成30年4月1日現在)

| 区 分 | | 給 料 月 額 等 | |
|---------|-----------------------|-------------------------------|---|
| 給 料 | 町 長 | 650,700 円 (723,000 円) | (参考)類似団体における最高/最低額 820,000 円 / 500,000 円 |
| | 副 町 長 | 579,000 円 (579,000 円) | 678,000 円 / 471,000 円 |
| 報 酬 | 議 長 | 295,000 円 (295,000 円) | 400,000 円 / 222,000 円 |
| | 副 議 長 | 218,000 円 (218,000 円) | 314,000 円 / 178,000 円 |
| | 議 員 | 202,000 円 (202,000 円) | 290,000 円 / 148,000 円 |
| 期 末 手 当 | 町 長 副 町 長 収 入 役 | (29年度支給割合) 3.30 月分 | |
| | 議 長 副 議 長 議 員 | (29年度支給割合) 3.30 月分 | |
| 退 職 手 当 | 町 長 | (算定方法) (給料月額)×(在職月数)×0.417 | (1期の手当額) 13,024,411 円 (支給時期) 任期毎 |
| | 副 町 長 | (給料月額)×(在職月数)×0.248 | 6,892,416 円 任期毎 |
| | 備 考 | | |

- (注) 1 町長の給料については、平成29年11月1日から令和3年10月14日まで10%の減額措置を行っている。
2 副町長の給料については、平成29年11月1日から令和3年10月14日まで5%の減額措置を行っている。
2 給料及び報酬の()内は、減額措置を行う前の金額である。
3 退職手当の「1期の手当額」は、4月1日現在の給料月額及び支給率に基づき、1期(4年=48月)勤めた場合における退職手当の見込額である。

6 職員数の状況

(1) 部門別職員数の状況と主な増減理由

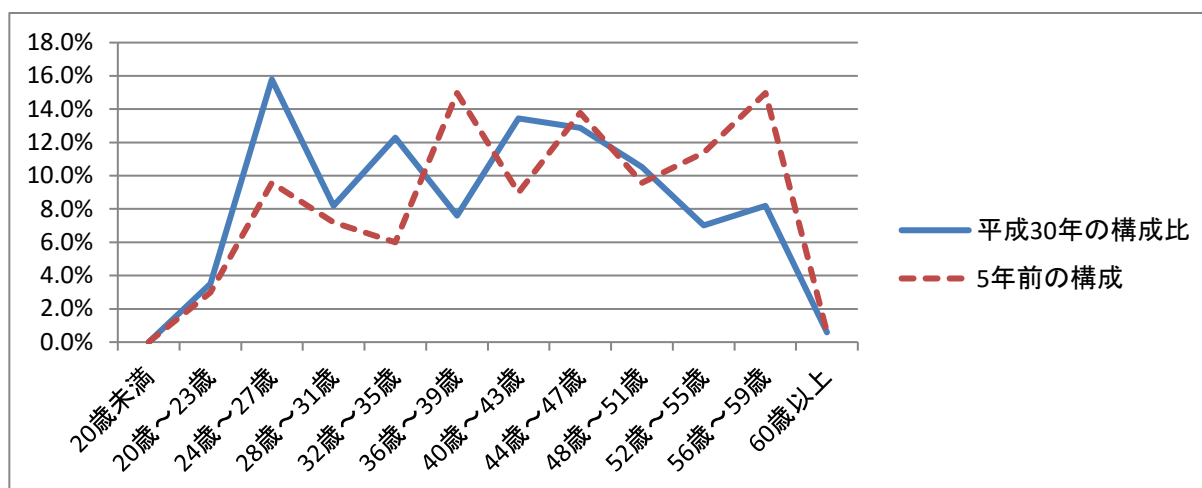
(各年4月1日現在)

| 部門 | 区分 | 職員数 | | 対前年増減数 | 主な増減理由 | |
|-----------|--------|-------|-------|--------|---|--|
| | | 平成30年 | 平成29年 | | | |
| 普通会計部門 | 一般行政部門 | 議会 | 3 | 3 | 0 | |
| | | 総務 | 33 | 33 | 0 | |
| | | 税務 | 12 | 12 | 0 | |
| | | 労働 | 0 | 0 | 0 | |
| | | 農林水産 | 19 | 18 | 1 | |
| | | 商工 | 3 | 3 | 0 | |
| | | 土木 | 9 | 9 | 0 | |
| | | 民生 | 8 | 8 | 0 | |
| | | 衛生 | 8 | 8 | 0 | |
| | 計 | 95 | 94 | 1 | 〈参考〉 人口1万人当たり職員数 100.38人 (類似団体の人口1万人当たり職員数 129.82人) | |
| | 教育部門 | 11 | 11 | 0 | | |
| | 消防部門 | — | — | — | | |
| | 小計 | 106 | 105 | 1 | 〈参考〉 人口1万人当たり職員数 112.01人 (類似団体の人口1万人当たり職員数 155.33人) | |
| 公営企業等会計部門 | 病院 | 45 | 48 | -3 | | |
| | 水道 | 5 | 5 | 0 | | |
| | 交通 | 0 | 0 | 0 | | |
| | 下水道 | 1 | 1 | 0 | | |
| | その他 | 10 | 12 | -2 | | |
| | 小計 | 61 | 66 | -5 | | |
| 合計 | | 167 | 171 | -4 | 〈参考〉 人口1万人当たり職員数 176.46人 | |
| | | [247] | [247] | [247] | | |

(注) 1 職員数は一般職に属する職員数である。

2 []内は、条例定数の合計である。

(2) 年齢別職員構成の状況(平成30年4月1日現在)



| 区分 | 20歳未満 | 20歳～23歳 | 24歳～27歳 | 28歳～31歳 | 32歳～35歳 | 36歳～39歳 | 40歳～43歳 | 44歳～47歳 | 48歳～51歳 | 52歳～55歳 | 56歳～59歳 | 60歳以上 | 計 |
|--------|-------|---------|---------|---------|---------|---------|---------|---------|---------|---------|---------|-------|-----|
| 職員数(人) | 0 | 6 | 27 | 14 | 21 | 13 | 23 | 22 | 18 | 12 | 14 | 1 | 171 |

(3) 職員の推移

| 部門 | 区分 | 25年 | 26年 | 27年 | 28年 | 29年 | 30年 | 過去5年間の増減数(率) | |
|---------|----|-----|-----|-----|-----|-----|-----|--------------|--------|
| | | | | | | | | 増減数 | 率 |
| 一般行政 | | 85 | 90 | 93 | 92 | 94 | 95 | 10 | 11.8% |
| 教育 | | 11 | 11 | 11 | 11 | 11 | 11 | 0 | 0.0% |
| 消防 | | - | - | - | - | - | - | - | - |
| 普通会計 | | 96 | 101 | 104 | 103 | 105 | 106 | 10 | 10.4% |
| 公営企業等会計 | | 70 | 68 | 67 | 65 | 66 | 61 | ▲9 | -12.9% |
| 計 | | 166 | 169 | 171 | 168 | 171 | 167 | 1 | 0.6% |

(注) 職員数は、各年4月1日の職員数である。